

Mon mémo

Les documents essentiels à prendre avec moi

- Ma pièce d'identité ☐
- Ma carte vitale ☐
- Ma carte de mutuelle ☐
- Le consentement éclairé d'anesthésie et de chirurgie ☐
- Un moyen de paiement ☐
- Mes ordonnances de traitement ☐
- Mes bilans et résultats d'examens prescrits par le praticien ☐
- Le livret de famille (pour mon enfant) ☐
- Le carnet de santé (pour mon enfant) ☐
- L'autorisation d'opérer signée par les deux représentants légaux (pour mon enfant) ☐
- Le matériel prescrit par le médecin ☐

Je n'oublie pas non plus

- Des vêtements confortables
- Pas de bijoux ni d'autres objets de valeur
- Les boîtiers de rangements de mes lunettes, lentilles, appareils auditifs, prothèses dentaires
- Le doudou de mon enfant
- De la lecture

Je m'assure que

- J'ai bien pris connaissance de mon heure de convocation, reçue par SMS, la veille de mon hospitalisation.
- Je n'oublie pas non plus de répondre aux questionnaires envoyés par mail ou SMS afin de faciliter mon parcours de soins.
- Si mon enfant est hospitalisé, une personne est présente pour le retour à domicile.
- Une personne est prévenue et me raccompagnera lors de ma sortie.

Plan de l'établissement et accès



EN VOITURE :

- A13 sortie 11 Mantes Est direction Mantes Centre, près de la gare Mantes Station.

EN BUS :

- Ligne de bus n°80, arrêt Mantes Station

EN TRAIN :

- Transilien : arrêt Mantes Station

Numéros utiles

- Accueil : 01 30 98 16 00
- Bureau des consultations : 01 30 98 16 20

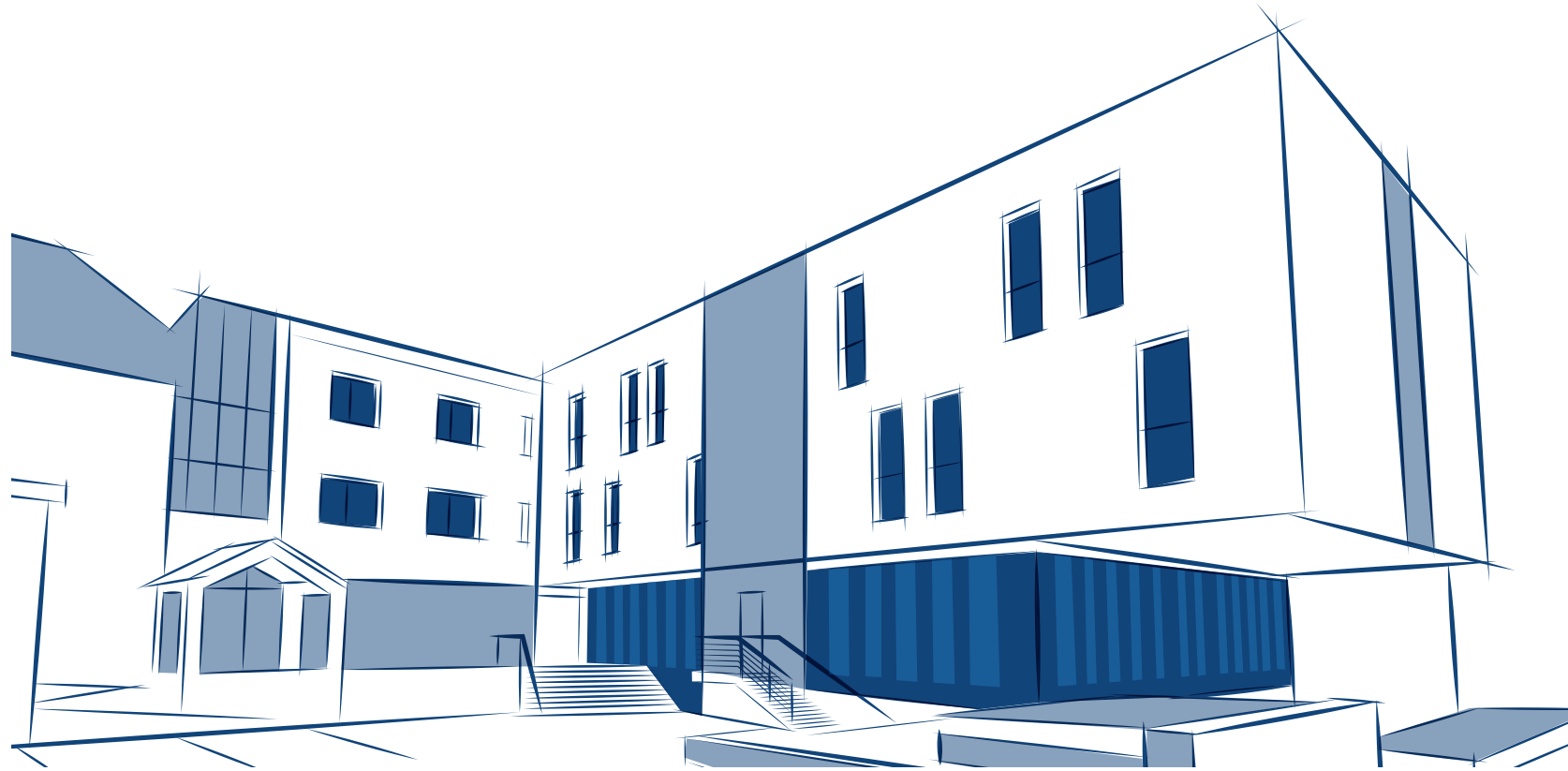
Coordonnées

Clinique de la Région Mantaïse
23 Boulevard Victor Duhamel – 78200 MANTES LA JOLIE
mlj.direction@vivalto-sante.com
<https://cliniqueregionmantaie.vivalto-sante.com>



Bienvenue

À LA CLINIQUE DE LA RÉGION MANTAÏSE



MON PASSEPORT AMBULATOIRE



Mon parcours de soins

1. Avant de quitter le domicile le jour de mon intervention

● Contact de la veille

Je serai contacté la veille de votre intervention par SMS pour confirmer l'horaire de votre entrée et vous communiquer les dernières consignes préopératoires.

● Consignes pré-opératoires

- Respecter les consignes de jeun transmises par le praticien.
- Retirer vernis à ongles, bijoux, piercings, faux-ongles, maquillage, lentilles de contact.
- Réaliser une douche au savon doux (sauf patient ophtalmologie : douche antiseptique).
- S'habiller de vêtements propres et confortables.

2. Mon arrivée à l'établissement

- Je me rends au bureau des admissions pour finaliser mon dossier. Je prends un ticket «admiss» et m'installe en salle d'attente.
- Une fois dans le service un(e) infirmier(e), en charge de mon séjour, m'installera en salon avant mon intervention (mise en tenue de bloc, vérification de ma préparation cutanée) ou en chambre.

3. Mon séjour

● Objets de valeur

Il est conseillé de ne pas apporter vos objets de valeur ou de sommes importantes en espèces. Dans le cas contraire, les objets de valeur seront sous ma seule responsabilité. En cas d'oubli ou d'admission en urgence, des coffres ou casiers sont mis à disposition.

● Mon parcours de soins en ambulatoire

Selon le motif de mon hospitalisation et mon intervention, un parcours de soins en circuit court, moyen ou long me sera proposé afin de répondre à mes besoins et à mon autonomie.

Pour les circuits courts vous pouvez choisir un box individuel ou un salon de surveillance collectif.

Pour les circuits moyens ou longs, vous pouvez choisir une chambre double ou une chambre individuelle selon les disponibilités dans le service.

● Transport et accompagnement au bloc opératoire :

A pied ou en fauteuil accompagné d'un brancardier.

● Repas / collation

Une collation adaptée à mon type d'intervention.

● Accompagnant

Afin de préserver le repos de chacun, les accompagnants sont invités à patienter dans la salle d'attente.

La présence d'un parent est obligatoire pour les enfants mineurs. Un accompagnant est autorisé pour les personnes vulnérables.

● Horaires et visites

Afin de préserver le repos de chacun et compte-tenu de la courte durée du séjour, le service n'accueille pas de visiteur.

6. De retour à mon domicile

● Consignes post-opératoires

- Je m'assure d'avoir un téléphone à proximité en cas de besoin
- Je me repose, évite les efforts et m'assure de ne pas boire d'alcool ou fumer pendant douze heures.
- Je suis le traitement prescrit par mon praticien.

● En cas de problème

Je dois appeler la clinique, en précisant mon nom et prénom, la date de l'intervention et le nom de mon chirurgien (se reporter aux numéros sur les consignes de sortie).

● Contact du lendemain

Je serai contacté le lendemain de mon hospitalisation par l'établissement par SMS.

● Questionnaire E-satis

Quelques semaines après mon hospitalisation, je reçois automatiquement par e-mail, un lien vers un questionnaire sécurisé et anonymisé. Il est important que je donne en quelques minutes mon avis sur l'accueil dans l'établissement, la prise en charge, la chambre, les repas, l'organisation de la sortie.

5. Ma sortie

● Consignes de sortie

- Je peux récupérer un bulletin de situation au bureau des admissions.
- Je dois sortir accompagné et avoir une personne présente près de moi la première nuit.
- Je ne conduis pas.

4. Après mon intervention

- Ma durée d'hospitalisation en ambulatoire peut varier suivant mon intervention chirurgicale.
- Mon praticien peut me rendre visite et décidera de l'heure de ma sortie. Si mon état le nécessite, mon praticien peut décider d'une nuit d'hospitalisation.
- L'équipe soignante me prendra en charge jusqu'à ma sortie



Pour un mineur dont vous êtes le représentant légal

Les mineurs doivent être accompagnés à leur arrivée et à leur départ d'un parent ou de leur représentant légal. N'oubliez pas d'apporter le carnet de santé de votre enfant, le livret de famille et le doudou. La présence d'au moins un des deux parents est obligatoire durant tout le temps d'hospitalisation des enfants. Après l'intervention, cette présence est essentielle pour rassurer l'enfant.

Un guide pour expliquer l'anesthésie aux enfants



Je feuillette

www.sparadrap.org